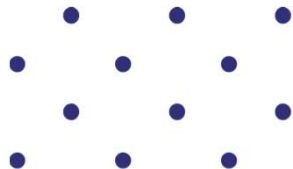


État des lieux des sous-préfectures de France Métropolitaine

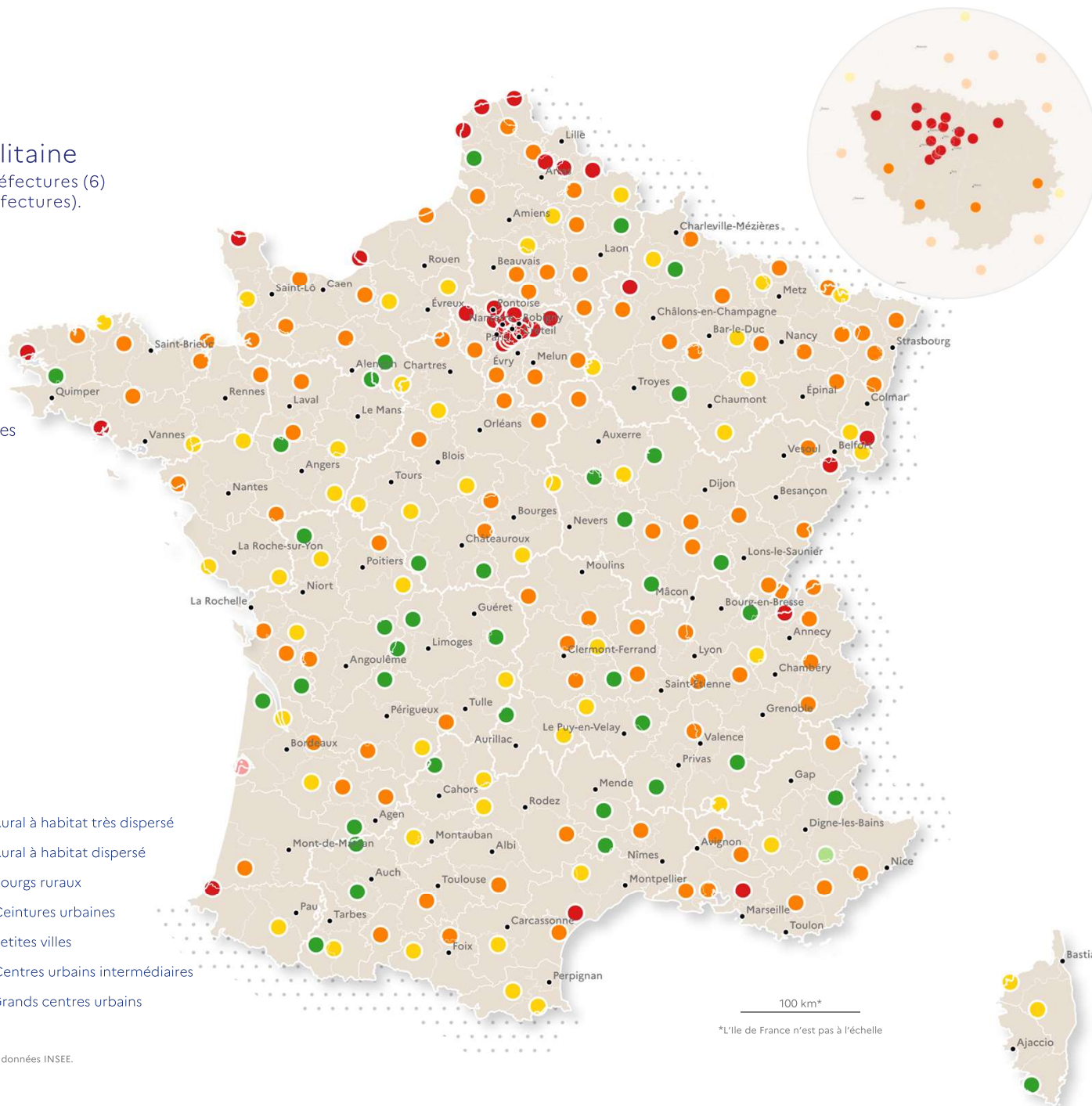


225 sous-préfectures en France Métropolitaine

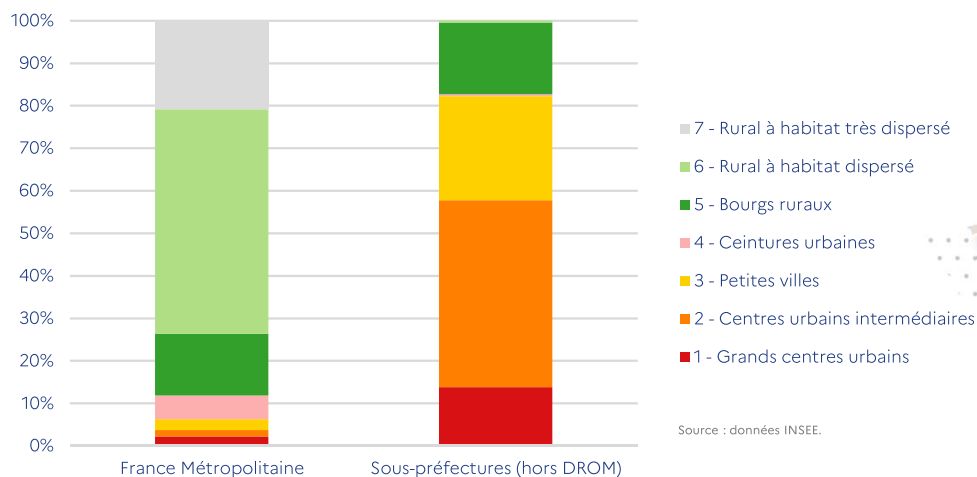
Le département du Pas-Calais est celui qui compte le plus de sous-préfectures (6) il est suivi par les départements du Nord et de la Gironde (5 sous-préfectures).

La grille communale de densité permet de classer les sous-préfectures en fonction du nombre d'habitants et de leur répartition sur leur territoire.

- 31 sous-préfectures classées « grands centres urbains » soit 14% des sous-préfectures, dont 14 en Ile-de-France et 6 dans les Hauts-de-France.
- 2/3 des sous-préfectures de densité intermédiaire :
 - 99 « centres urbains intermédiaires », soit 44 % des sous-préfectures
 - 55 « petites villes » (24,4 %) ;
 - 1 « ceinture urbaine » (Arcachon, Gironde).
- des sous-préfectures, « communes rurales » :
 - 38 « bourgs ruraux » (16,9 %) ;
 - 1 sous-préfecture de type « rural à habitat dispersé » (Castellane, Alpes de Haute-Provence) ;

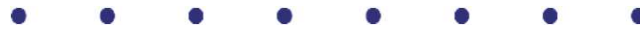


Grille communale de densité en 7 niveaux

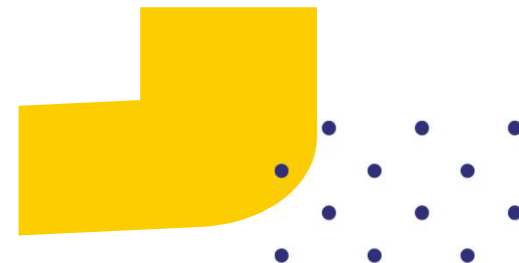




Dynamiques démographiques et emplois



- **30 %** des sous-préfectures sont en décroissance démographique et **14 %** en croissance démographique (arc atlantique, littoral méditerranéen, Ile-de-France et bassin franco-genevois).
- **62 %** des sous-préfectures ont un indice de vieillissement supérieur à 100, notamment en Bourgogne, Auvergne et Nouvelle-Aquitaine.
- Les emplois augmentent le plus fortement dans les sous-préfectures de l'arc atlantique, d'Ile de France, de la vallée du Rhône et du bassin franco-genevois.
- La part des emplois dans l'industrie est supérieure à 15 % dans 70 sous-préfectures (soit **30 %** des sous-préfectures), notamment dans le Grand-Ouest, le Nord et l'Est.



Dynamique démographique

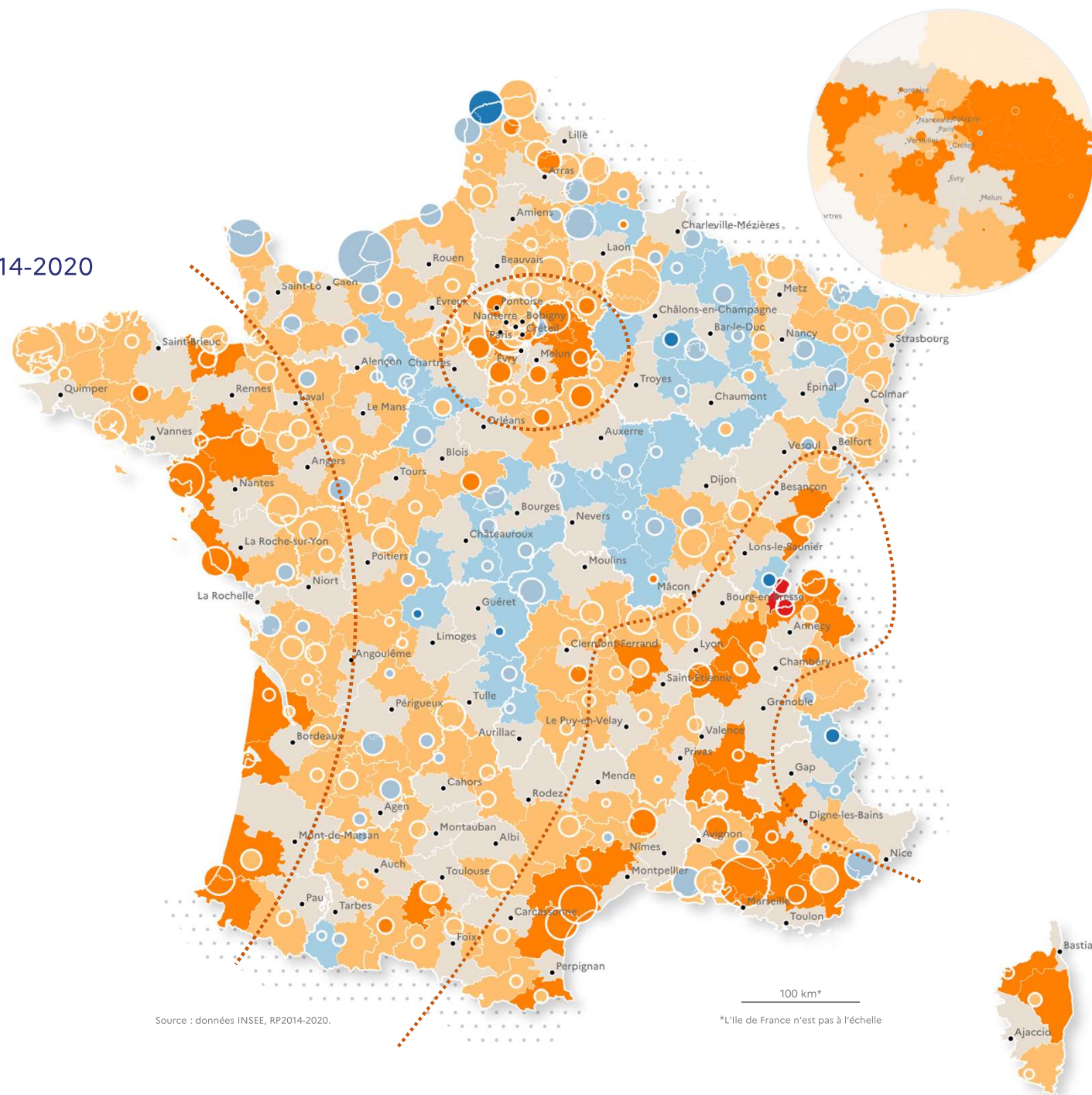
Sous-préfectures et arrondissements

Taux d'évolution annuel de la population 2014-2020

- Forte décroissance (< -2 %)
- Décroissance (de -2 % à -0,5 %)
- Stabilité (de -0,5 % à 0,5 %)
- Croissance (de 0,5 % à 2 %)
- Forte croissance (> 2 %)

Population municipale en 2020

- 180 318 habitants (Reims)
- 15 000 habitants
- 1 462 habitants (Castellane)



Veilleissement de la population

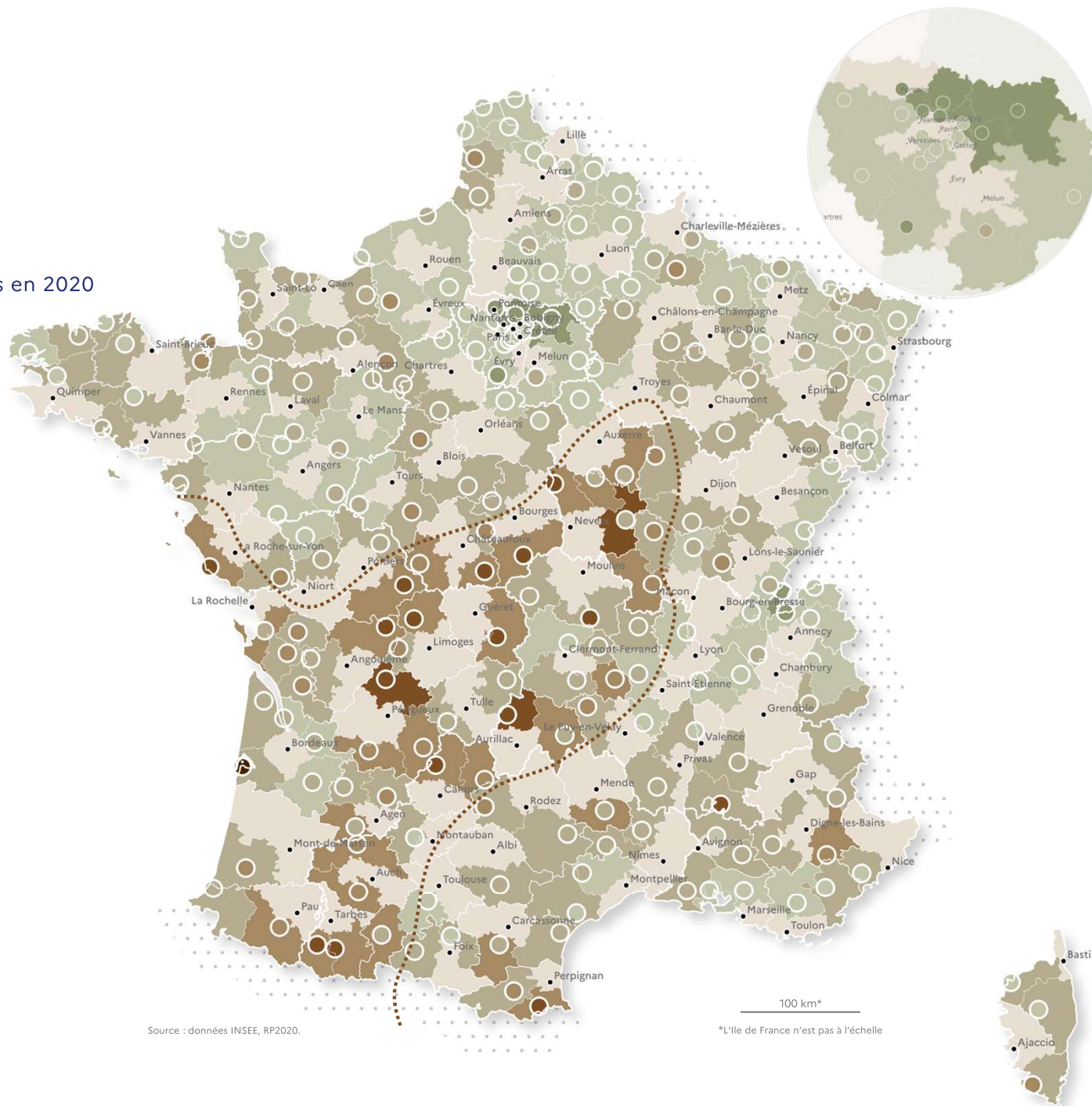
Sous-préfectures et arrondissements

Indice de vieillissement de la population :
personnes de 65 ans pour 100 jeunes de moins de 20 ans en 2020

- 34 - 50
- 50 - 100
- 100 - 150
- 150 - 200
- 200 - 228
- Sous-préfecture

L'indice de vieillissement est le rapport de la population des 65 ans et plus sur celle des moins de 20 ans.

Un indice autour de 100 indique que les 65 ans et plus et les moins de 20 ans sont présents dans à peu près les mêmes proportions sur le territoire ; plus l'indice est faible plus le rapport est favorable aux jeunes, plus il est élevé plus il est favorable aux personnes âgées.



Les emplois au lieu de travail

Sous-préfectures et arrondissements

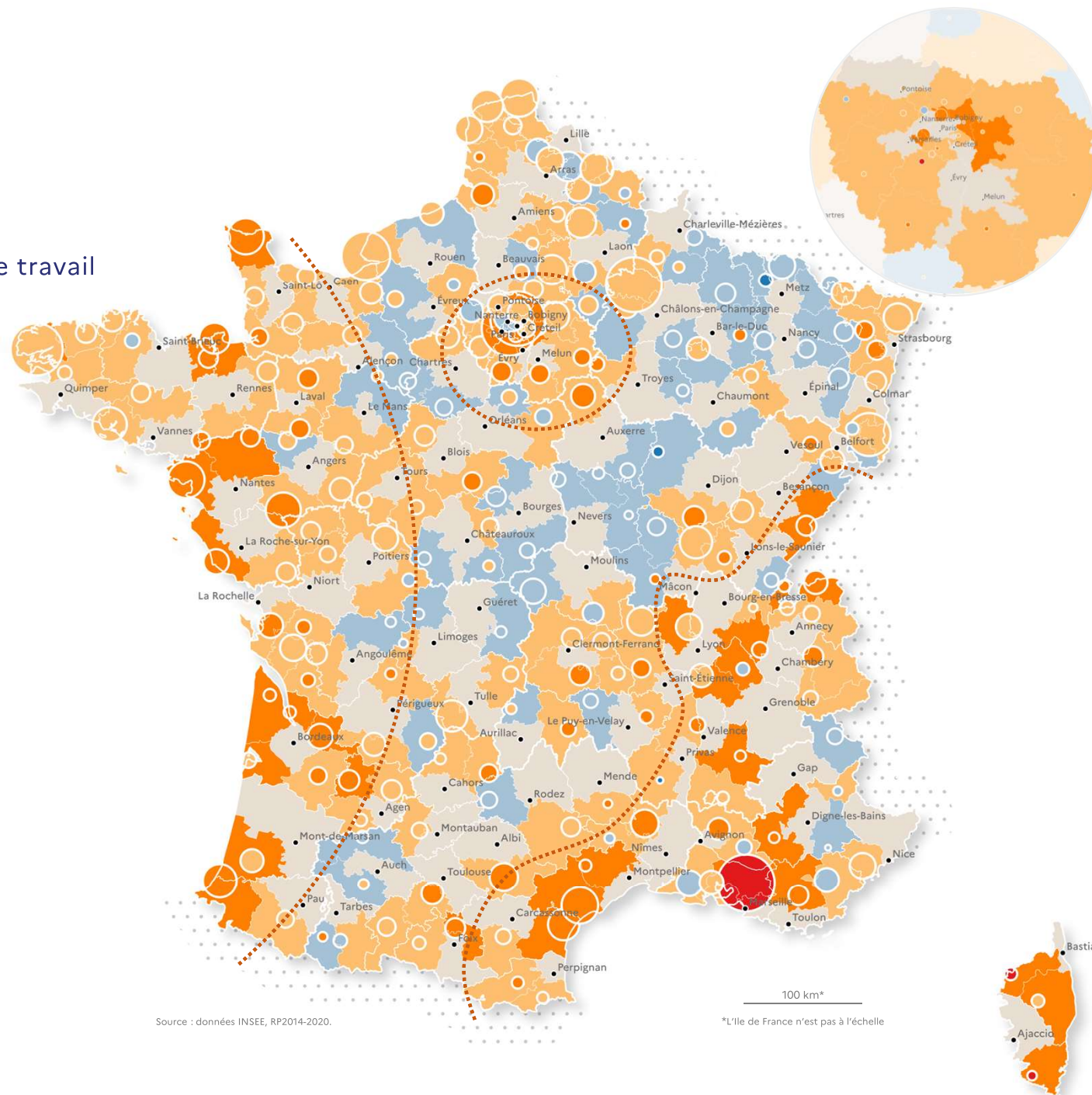
Taux d'évolution annuel des emplois au lieu de travail 2014-2020

- Forte décroissance (< -2%)
- Décroissance (de -2% à -0,5%)
- Stabilité (de -0,5% à 0,5%)
- Croissance (de 0,5% à 2%)
- Forte croissance (>2%)

Nombre d'emplois au lieu de travail en 2020

- 98 393 (Aix-en-Provence)
- 15 000
- 702 (Largentière)

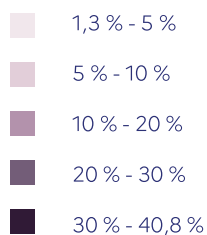
Les personnes employées au sens du recensement de la population sont celles ayant déclaré avoir un emploi dans le formulaire du recensement. Cet emploi est comptabilisé dans la commune de « lieu de travail ».



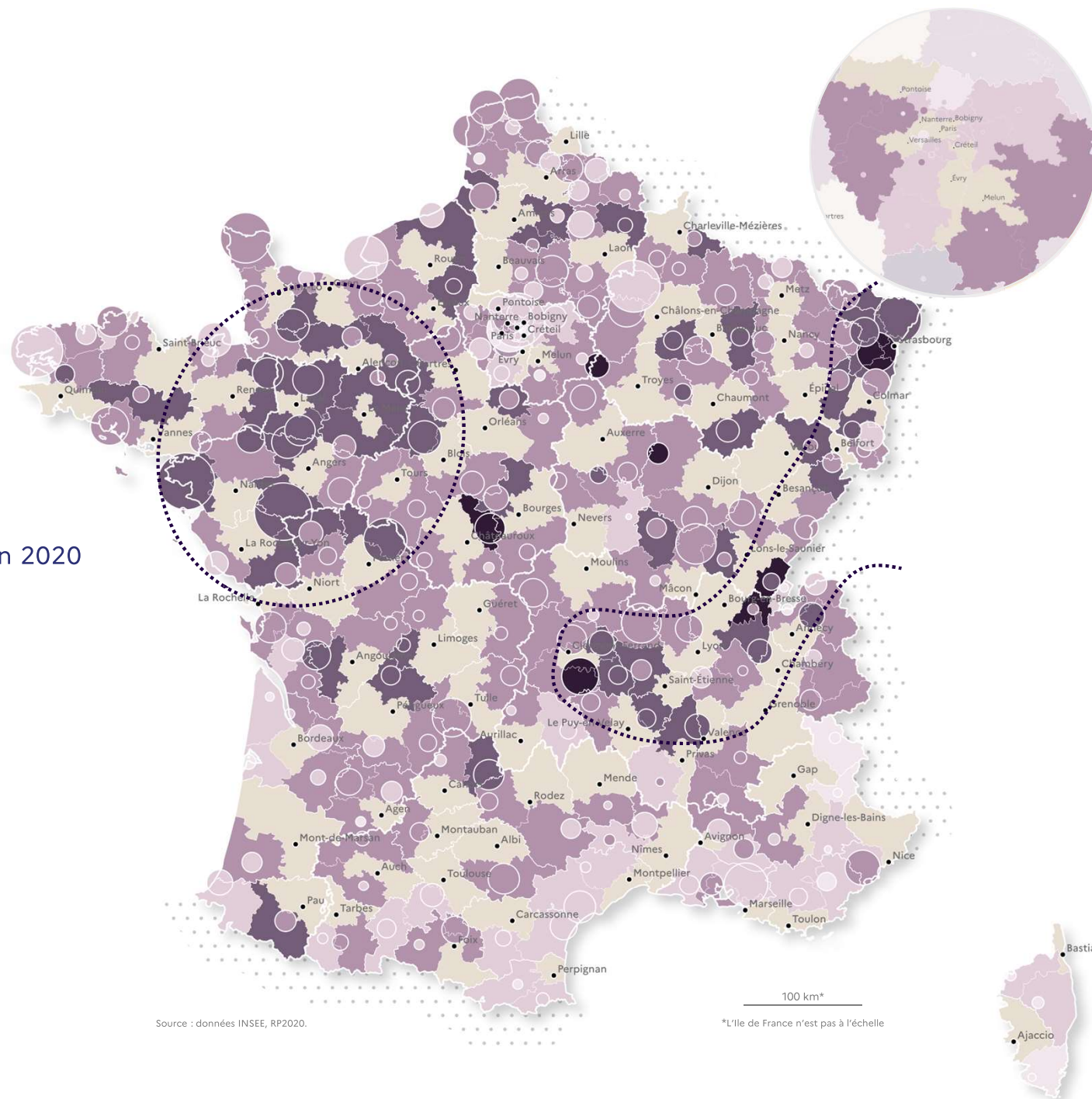
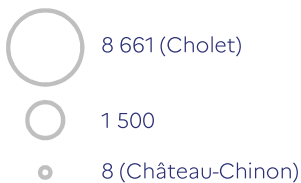
Les emplois dans l'industrie

Sous-préfectures et arrondissements

Part des emplois dans l'industrie en 2020

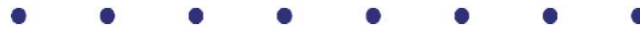


Nombre de postes salariés dans l'industrie en 2020

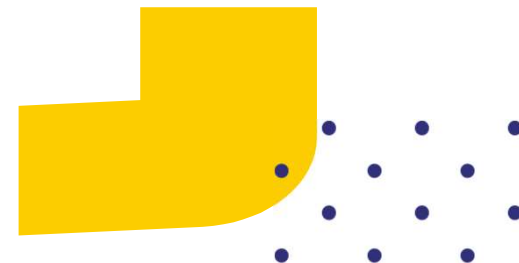




Fonctionnalités territoriales, services et accessibilités



- Les fonctionnalités administratives des sous-préfectures participent au **maintien d'un niveau de services et d'équipements satisfaisant**
- **71 %** des sous-préfectures sont des centres structurants d'équipements et de services
- **82 %** des sous-préfectures **urbaines** et **18 %** des sous-préfectures **rurales**
- **75 %** des sous-préfectures sont situées à moins de 5 kms d'une gare SNCF



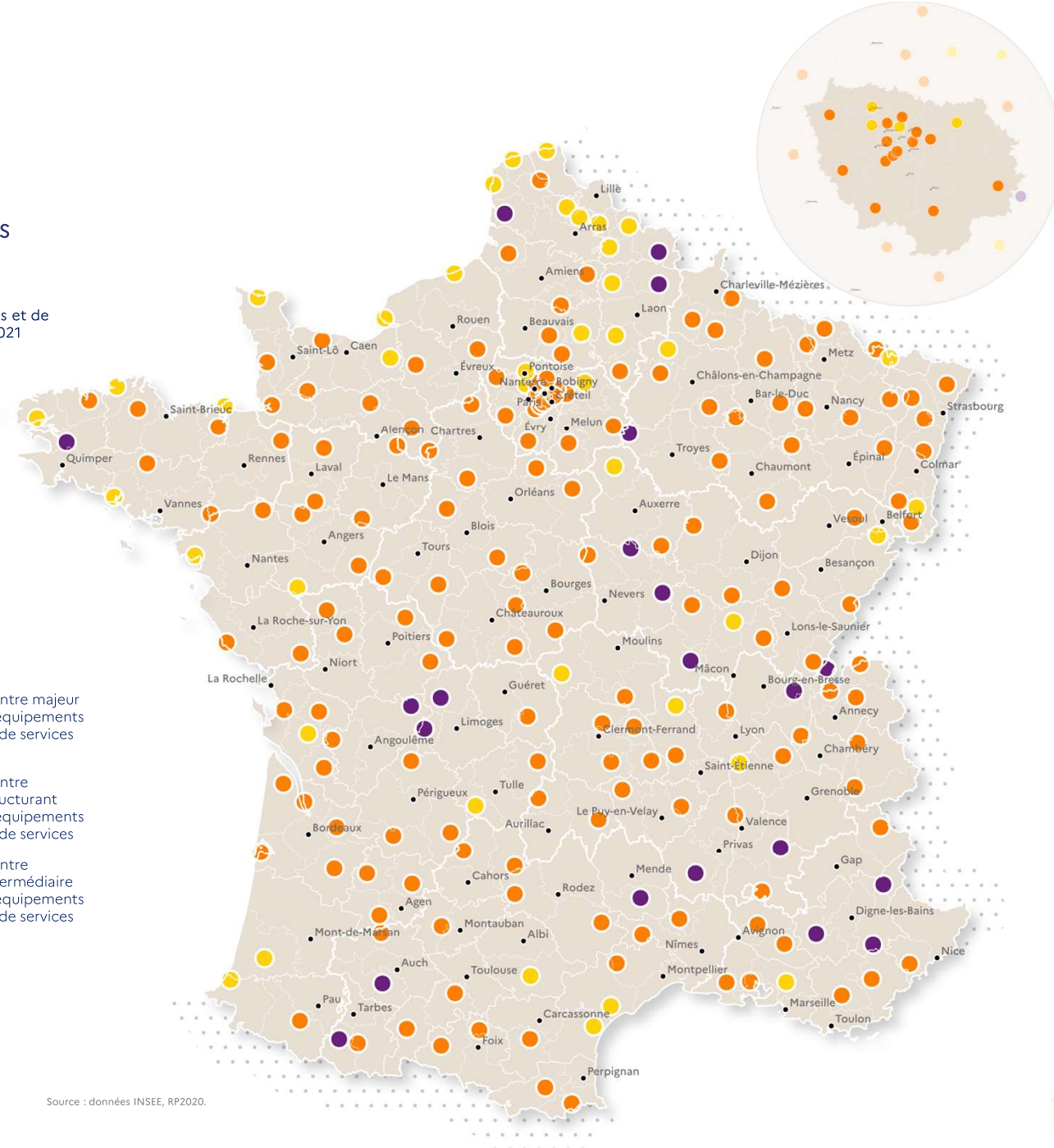
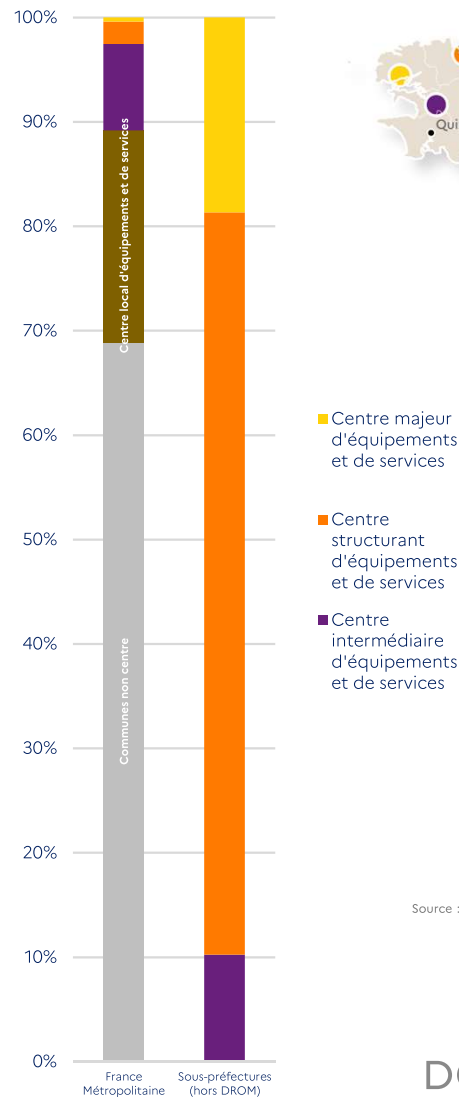
Offre de services

Un niveau satisfaisant des sous-préfectures en centres d'équipements et de services

L'indicateur est issu des travaux de l'étude « Centralités : comment les identifier et quels rôles dans les dynamiques locales et intercommunales ? », réalisée par l'INRAE-CESAER pour l'ANCT en 2019. La typologie a été réalisée à partir de la Base permanente des équipements de l'Insee.

- **10 %** des sous-préfectures sont des **centres intermédiaires d'équipements et de services** : une trentaine de commerces et services, véritables foyers d'activité du quotidien (offre de soin de premier recours complète, activité commerciale renforcée...)
- **71 %** des sous-préfectures sont des **centres structurants** : une quarantaine d'équipements supplémentaires, certains essentiels, mais dont le recours n'est pas quotidien : équipements commerciaux plus spécialisés (librairie, épicerie, magasin de chaussures, de sports, d'électroménager ou d'ameublement), hôtels, agences de travail temporaire, services de santé plus spécialisés (laboratoire d'analyse, ophtalmologie, cardiologie, gynécologie).
- Près de **19 %** des sous-préfectures sont des **centres majeurs** avec les services les plus rares : certaines spécialités médicales hospitalières, services de l'aide sociale aux personnes fragiles, tribunaux, établissements universitaires, grands équipements sportifs et culturels et grande distribution.

Niveau de centres d'équipements et de services des communes en 2021



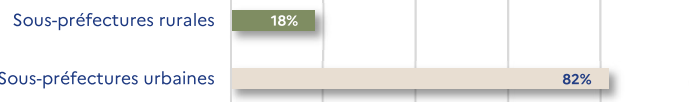
Source : données INSEE, RP2020.

100 km*

*L'île de France n'est pas à l'échelle

Aménités rurales et transitions

Les capacités contributives des espaces ruraux aux transitions
(maille EPCI)



- Sous-préfecture « rurale » (41 sous-préfectures dont 10 en Nouvelle-Aquitaine)
- Sous-préfecture « urbaine » (184 sous-préfectures essentiellement concentrées dans le Nord, le bassin parisien, le massif Armoricaïn, en Alsace, dans la vallée du Rhône et sur le pourtour méditerranéen)
- Commune urbaine

Les transitions agro-écologiques

- Système à forte valeur naturelle ou agricole sous pression résidentielle et touristique
- Système à forte valeur naturelle sous forte pression touristique

Les transitions agro-industrielles

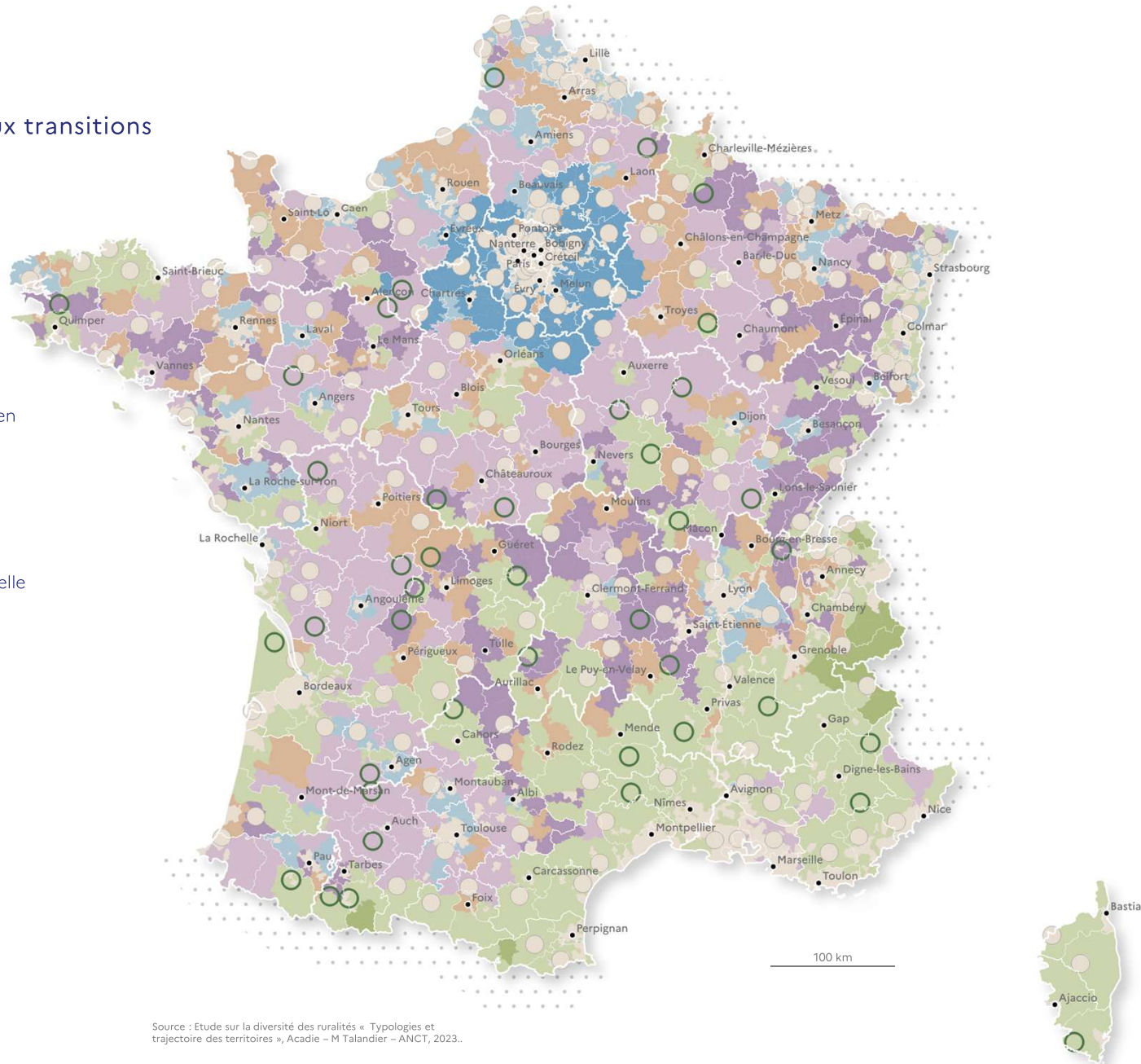
- Système agricole et industriel exportateur et diversifié, dans des espaces d'accueil de retraités
- Système agricole et industriel exportateur et spécialisé, dans des espaces d'accueil de retraités

Les transitions agro-métropolitaines

- Système des métropoles à dimension régionale, sous pression résidentielle et économique
- Système de la métropole parisienne, sous pression résidentielle et économique

Les transitions agro-techniques

- Système fournisseur de services à la production et énergétiques

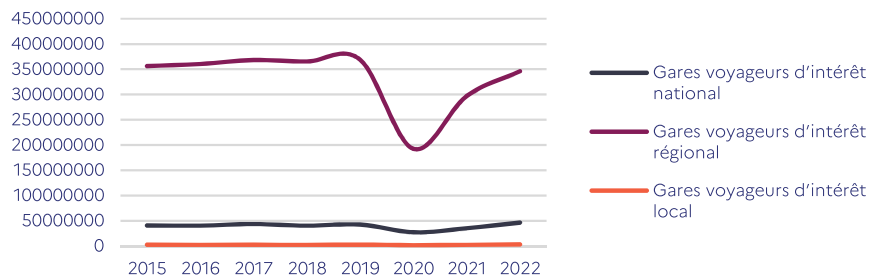


Accessibilités

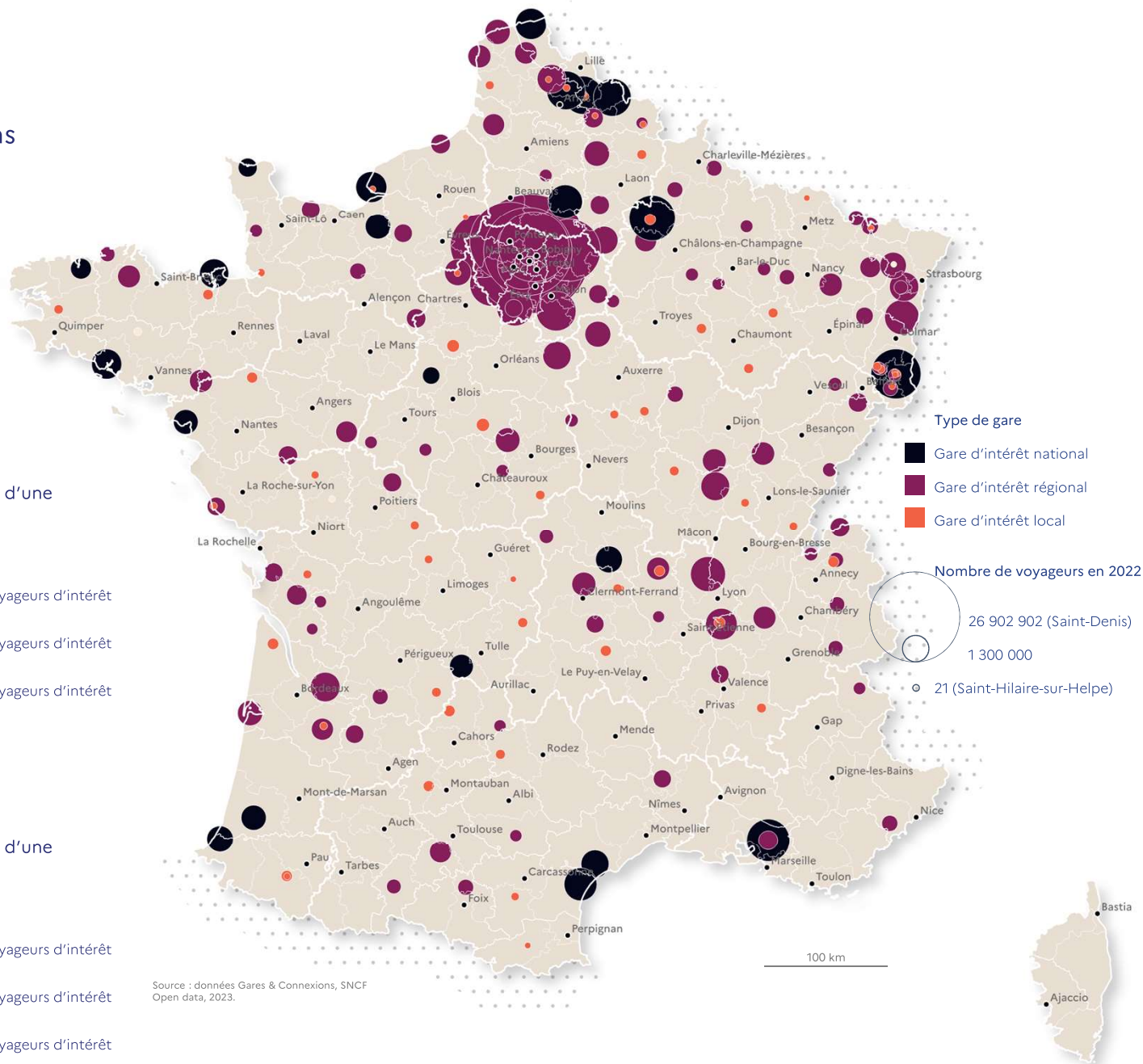
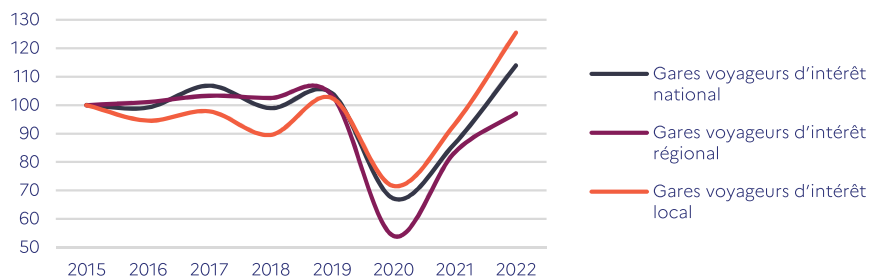
75% des sous-préfectures sont situées à moins de 5 kms d'une gare SNCF

- **61 % des gares voyageurs sont d'intérêt régional**
gares n'appartenant pas à la catégorie A, dont la fréquentation totale est au moins égale à 100 000 voyageurs par an
- **30 % des gares voyageurs sont d'intérêt local**
- **9 % des gares voyageurs sont d'intérêt national**
fréquentation des services nationaux et internationaux de voyageurs au moins égale à 250 000 voyageurs par an ou dont ces mêmes voyageurs représentent 100 % des voyageurs

Fréquentation des gares voyageurs situées à moins de 5 kms d'une sous-préfecture



Fréquentation des gares voyageurs situées à moins de 5 kms d'une sous-préfecture

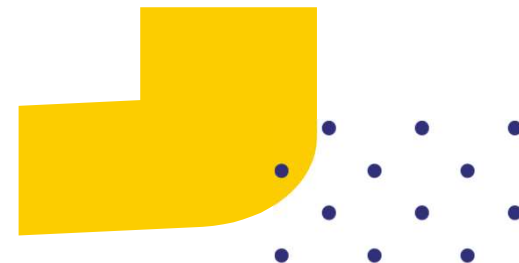




Indicateurs de fragilités, périmètres d'intervention et programmes d'actions ANCT



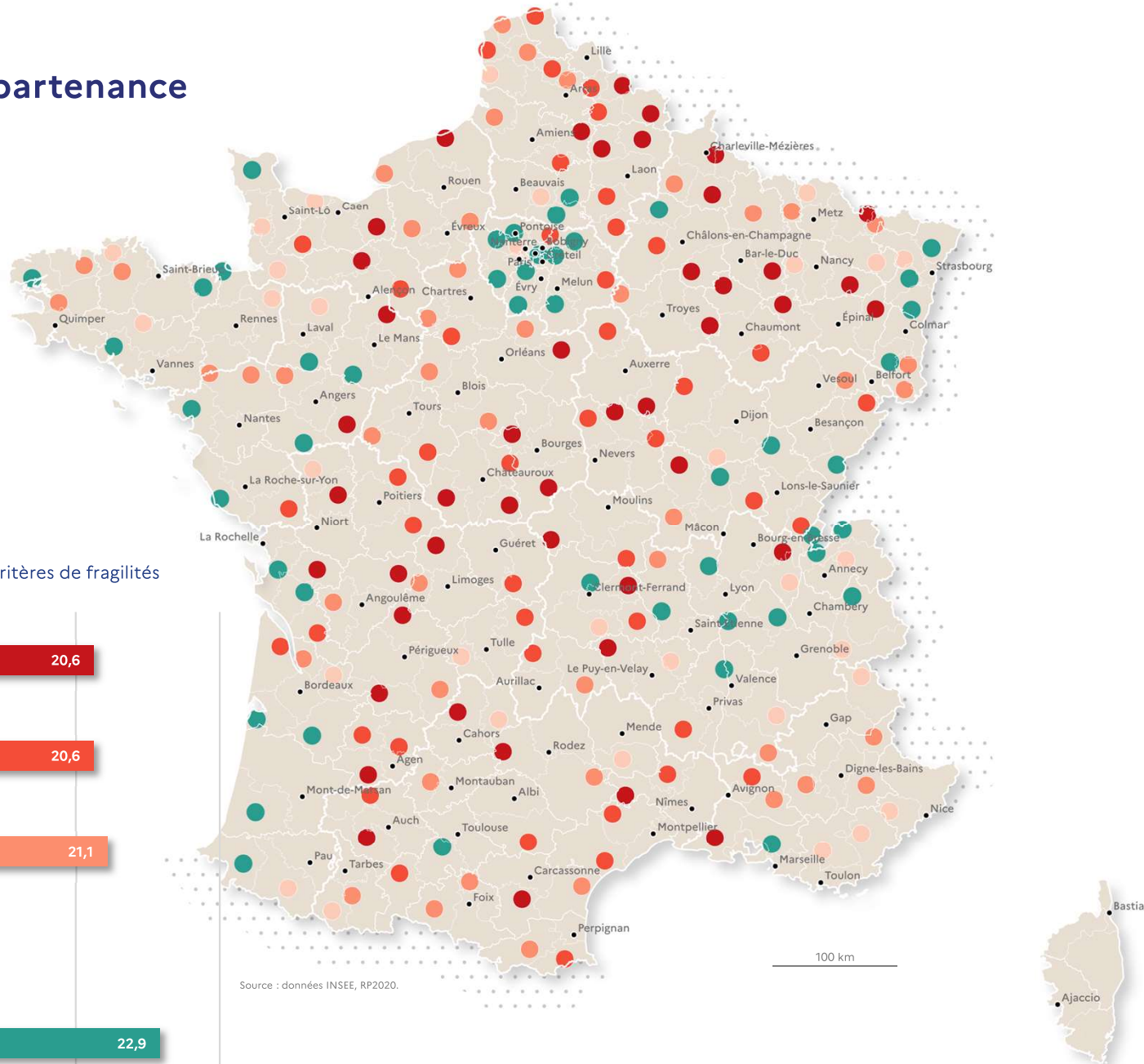
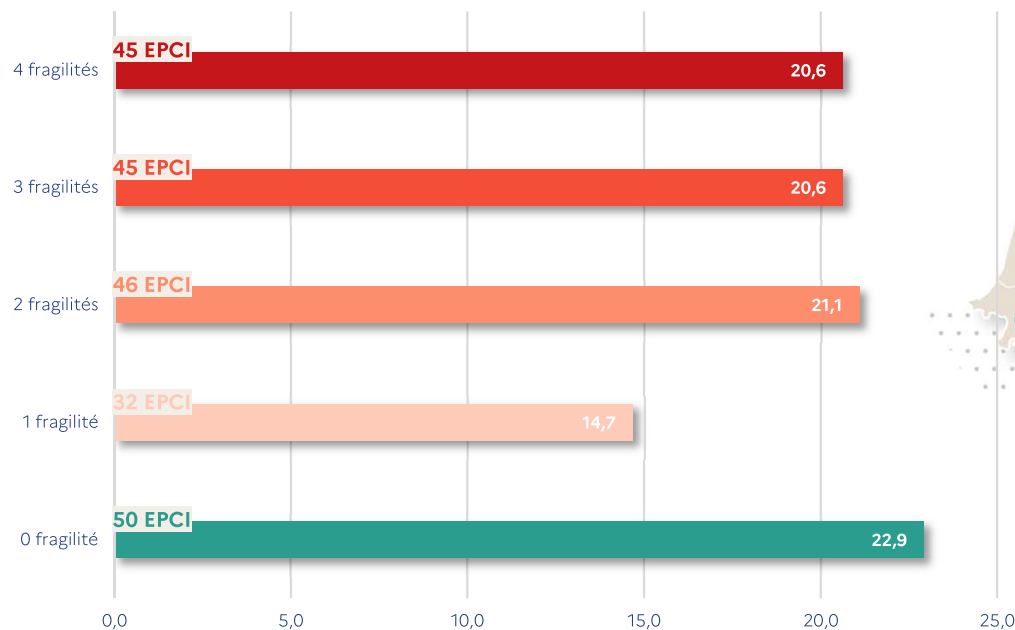
- **Plus de 4 EPCI de sous-préfectures sur 10** cumulent **3 à 4 critères de fragilités** (revenu, emploi, vacance de logement, formation)
- De **nombreux programmes d'actions ANCT dans les sous-préfectures des arrondissements du nord de la France** (bassin minier, Pas-Calais, Ardennes)
- Près de **18 % des sous-préfectures bénéficient de plus de 5 programmes d'actions ANCT**



Niveau de fragilités des EPCI d'appartenance des sous-préfectures

- **Niveau de revenus** : Revenu disponible par unité de consommation médian prise en compte au niveau de l'EPCI inférieur ou égal au 35ème centile des revenus médians des EPCI de métropole - 102 EPCI (46 %).
- **Emplois** : Taux d'évolution annuel de l'emploi négatif entre 2014 et 2020 - 109 EPCI (50 %).
- **Logements** : Part de logements vacants supérieure à la moyenne nationale (8,2 %) - 124 EPCI (57 %).
- **Formation** : Part des non-diplômés parmi les 15 ans et plus non scolarisés supérieure à la moyenne nationale (26,5 %) et Part des jeunes non insérés supérieure à la moyenne nationale (15,7 %) - 104 EPCI (48 %).

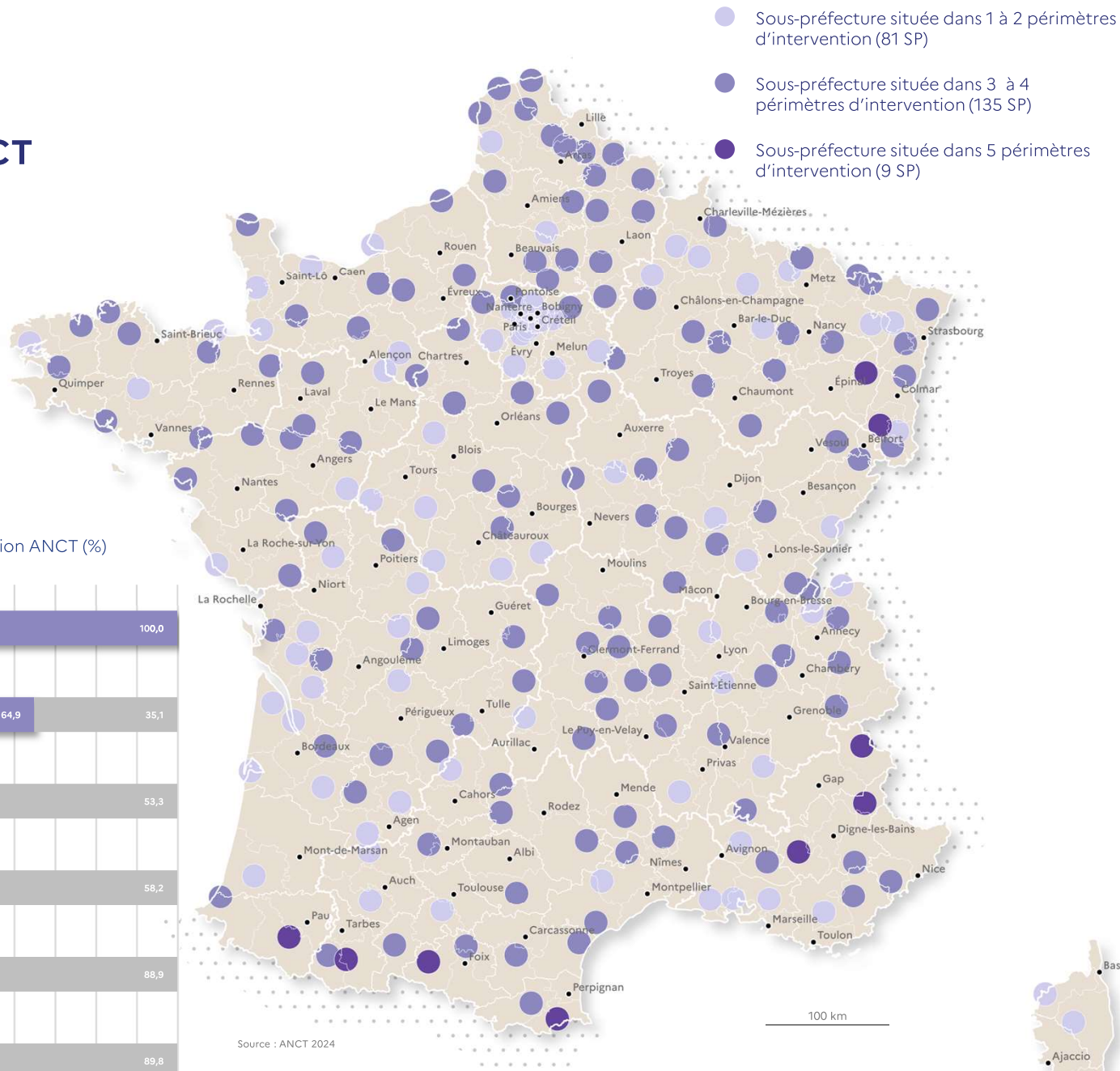
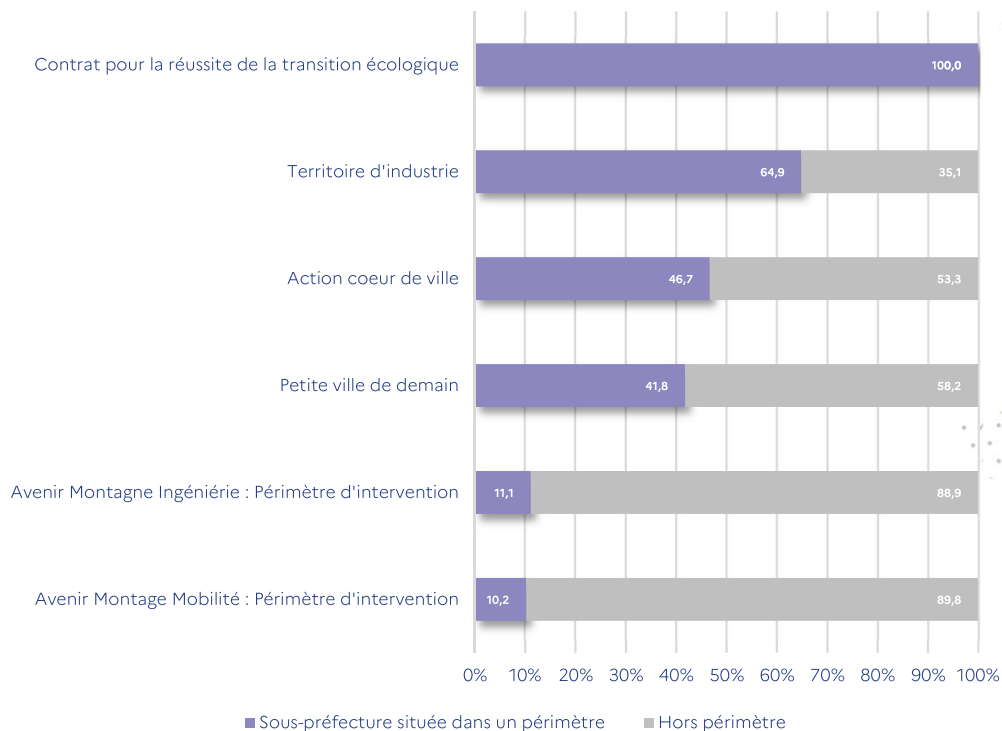
Plus de 4 EPCI de sous-préfectures sur 10 cumulent 3 à 4 critères de fragilités



Les périmètres d'intervention ANCT dans les sous-préfectures

- Petite ville de demain
- Action cœur de ville
- Territoire d'industrie
- Avenir Montagne Ingénierie
- Avenir Montagne Mobilité
- Contrat de relance de la transition écologique

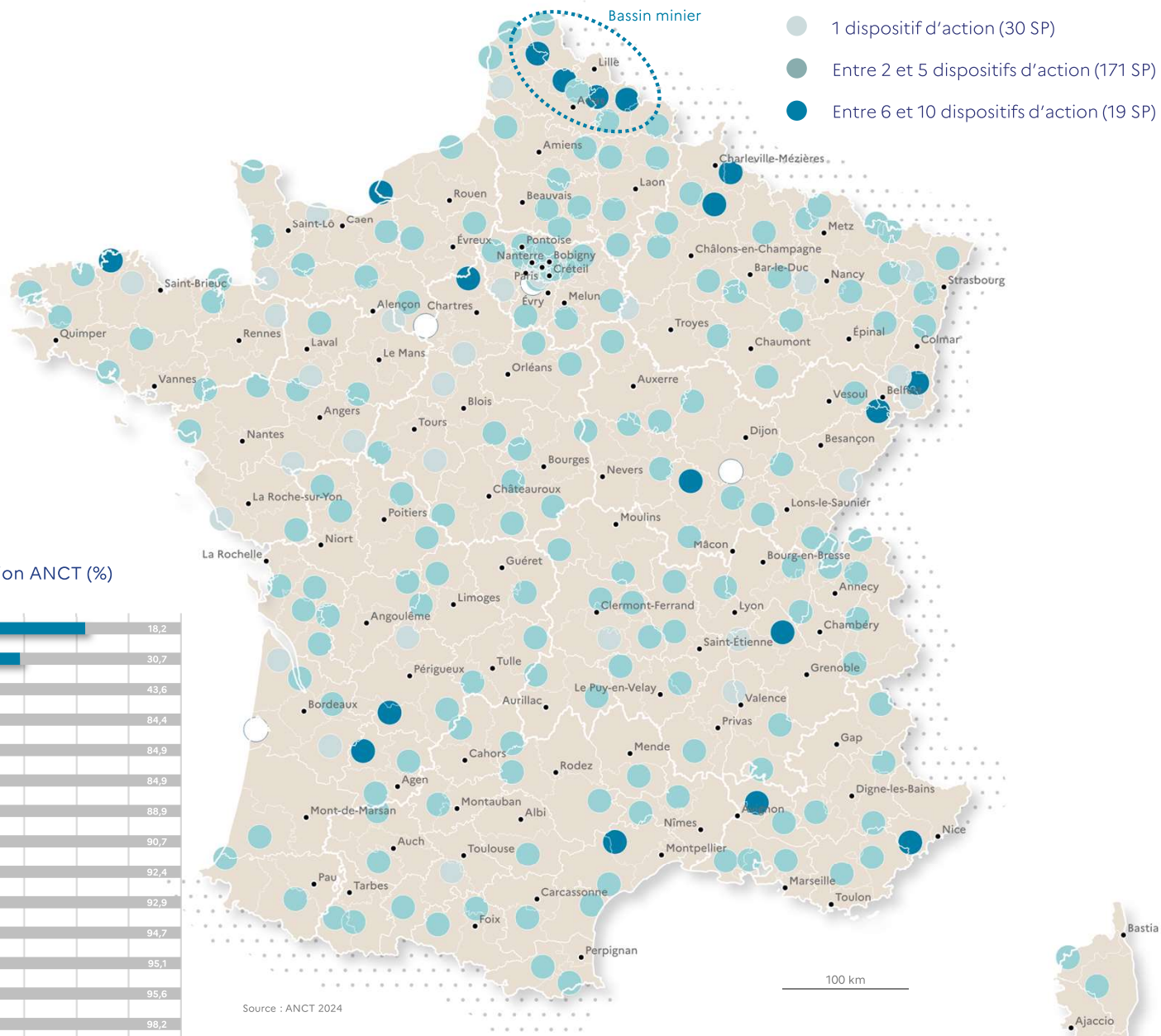
Part de sous-préfectures situées dans un périmètre d'intervention ANCT (%)



Les programmes d'action ANCT dans les sous-préfectures

- Fonds RLA
- Accompagnement commerces ruraux
- Projets et appui opérationnel
- Accompagnement sur mesure
- AMI - Habitat inclusif
- Contrat de sécurité - PVD
- Fabrique de territoire
- Manufacture de proximité
- Territoire d'engagement : les parcours
- Cité éducative
- Cité de l'emploi
- Commune accueillant au moins 1 VTA
- Conseillers numériques
- Accompagnement numérique
- France services
- Territoire en commun
- Réinventons nos cœur de ville
- Entrée de ville

- 0 dispositif d'action (5 SP)
- 1 dispositif d'action (30 SP)
- Entre 2 et 5 dispositifs d'action (171 SP)
- Entre 6 et 10 dispositifs d'action (19 SP)



Part de sous-préfectures bénéficiant d'un programme d'action ANCT (%)

